



#1 Профессиональный Магазин Расходных Материалов для Принтеров

+38 (050) 720 70 70

+38 (067) 720 70 70

+38 (063) 720 70 70

zakaz@p.ua

p.ua

ИНСТРУКЦИЯ

по Установке и эксплуатации Системы непрерывной подачи чернил к Принтеру HP Photosmart C4583

Подготовка картриджей к заправке

1. Система непрерывной подачи чернил устанавливается на основе оригинальных картриджей **H21/H27/H56/H129/H130/H131/H132/H140** и **H22/H28/H57/H134/H135/H136/H141** (в комплект поставки не входят). Картриджи могут быть как полные (новые), так и использованные. **Если использованные картриджи длительное время были без работы, сначала следует заправить их и убедиться в работоспособности и целесообразности использования их для СНПЧ.** Если Вы уверены в исправности своих картриджей, можно сразу приступить к установке СНПЧ. Если картриджи были неоднократно заправлены чернилами других производителей, следует, по возможности, максимально удалить их из картриджа, в противном случае мы не гарантируем качественной работы СНПЧ.
2. Откройте крышку принтера и извлеките из него картриджи (фото 1). Расположите картриджи на салфетке. Оторвите наклейки с верхней крышки картриджей. Под наклейками расположены технологические отверстия для заправки картриджей. Их количество может колебаться от 1 до 5 (фото 2-3).



фото 1:



фото 2:



фото 3:

Вам необходимо рассверлить те отверстия, в которые будут устанавливаться переходники чернильного шлейфа (рабочие отверстия), и заглушить отверстия, не используемые при установке СНПЧ. На цветном картридже необходимо заглушить два средних отверстия, на черном оставить только одно верхнее отверстие. Для этого возьмите резиновые заглушки из комплекта СНПЧ и плотно закройте указанные отверстия на картриджах (фото 4). На некоторых черных картриджах посередине расположено отверстие овальной формы, в данном случае именно его необходимо рассверлить и использовать как рабочее, а все остальные - заглушить (фото 5).

3. При помощи сверла (входит в комплект) аккуратно рассверлите рабочие отверстия картриджей. Постарайтесь, чтобы сверло глубоко не входило в картридж. Отверстия должны быть ровными, без рваных краев и зазубрин, это обеспечит полную герметичность системы, это очень важный шаг установки, уделите ему повышенное внимание. При выполнении всех операций будьте осторожны, не упирайте картриджи нижней частью о твердые поверхности и не повредите сопловую пластину головки и электрические части.

4. Если Вы применяете пустые (использованные) картриджи, то при помощи шприцов с острыми иглами **медленно** заполните их чернилами (фото 6). Внутри картриджа находится пористый наполнитель. Если заправлять чернила слишком быстро, он не пропитается как следует, в нем могут остаться воздушные пустоты, которые будут препятствовать нормальному поступлению чернил в картриджи, что вызовет в дальнейшем проблемы при печати. Иглу вводите внутрь картриджа примерно наполовину ее длины. Будьте внимательны и не перепутайте цвета. Расположение цветов в зависимости от номера картриджа может отличаться, подпишите расположение цветов на картридже маркером в соответствии с рис. 7-8. Для заправки пустого черного картриджа нужно использовать примерно 8-10 мл чернил, для цветного - по 3-4 мл для каждого цвета (при этом нужно учитывать примерный остаток чернил в картриджах). Картриджи должны быть заполнены примерно на 80%. Как только чернила появятся из отверстий для заправки, немедленно прекратите давление на шток шприца и откачайте примерно 0,5мл чернил из картриджа. После заправки аккуратно промокните салфеткой отверстия для заправки и сопловые пластины картриджей. Некоторое время после заправки картриджей чернила могут выделяться из сопловых отверстий, необходимо их периодически промокать салфеткой, пока не будут подсоединены трубки от емкостей с чернилами.



фото 4:



фото 5



фото 6

5. Снимите силиконовые уплотнители с конца шлейфа и установите их в рассверленные отверстия. Если необходимо, можно направлять уплотнитель каким-либо неострым предметом, например ручкой (фото 9-10).

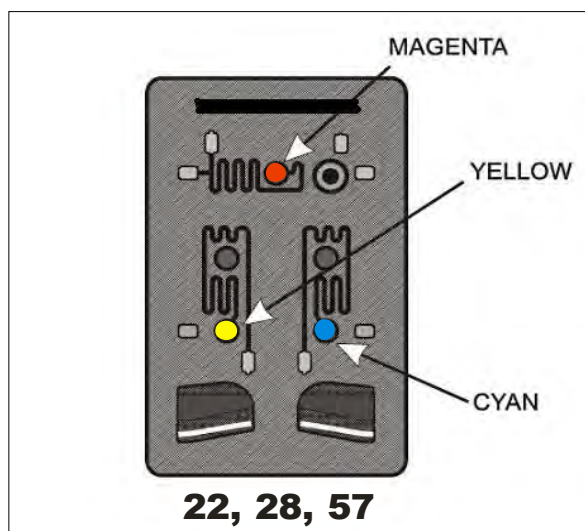


фото 7

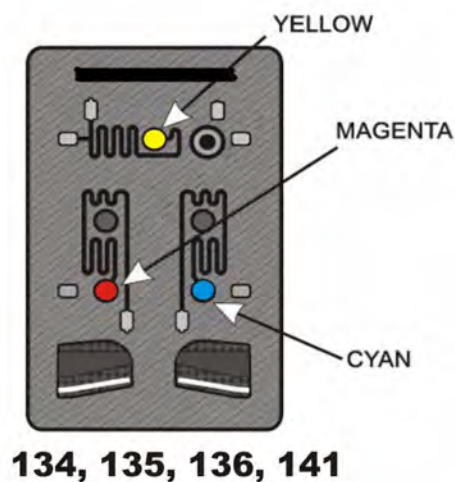


фото 8

Подготовка и заправка доноров

6. Возьмите емкости-доноры, установите переходники на шлейфе в отверстия картриджей (фото 11). **Перед этим обязательно убедитесь, что шлейфы (трубки), ведущие от емкостей к картриджам, соответствуют своим цветам. Это очень важно. При необходимости переклейте наклейки на емкостях-донорах и поменяйте местами резиновые заглушки (фото 12).**
7. Теперь необходимо заполнить емкости-доноры чернилами. Пережмите зажимом в любом месте чернильный шлейф. Закройте вентиляционные (маленькие) отверстия емкостей и откройте заправочные (большие) – фото 13. Используя цилиндры шприцов в качестве лейки (фото 14), наполните емкости чернилами в соответствии с обозначенными цветами. Перед этим еще раз убедитесь, что цвета на картриджах соответствуют цветам на емкостях-донорах. Заполните емкости примерно на 80-90 %, обратите внимание на второй (маленький) отсек емкостей, при правильном заполнении чернил в нем должно быть минимальное количество (примерно 2-3мм). Это очень важно для стабильной работы СНПЧ.



фото 9



фото 10



фото 11



фото 12



фото 13



фото 14

8. После заправки емкостей система готова к установке в принтер. Чернильный шлейф нет необходимости заправлять чернилами, в процессе печати чернила постепенно заполняют шлейф и начнут поступать в картриджи. Промокните салфеткой излишки чернил на выходных отверстиях сопловых пластин картриджей. Чернила не должны обильно выделяться из выходных отверстий (если картриджи расположены выходными отверстиями вниз), промокайте их салфеткой пока они полностью не перестанут появляться из сопел, это очень важно. После этого снова установите зажим на чернильный шлейф.

Установка картриджей в принтер

9. Компания HP выпускает огромное количество разнообразных моделей принтеров и МФУ. В этой инструкции мы не можем охватить все модели, поэтому постараемся указать только на основные (принципиальные) моменты установки СНПЧ. Устройство Вашего принтера может отличаться от приведенных на фото, найдите для себя оптимальную схему прокладки чернильного шлейфа и в соответствии с этим подберите нужные Вам крепления.
10. При открытии крышки принтера каретка должна выехать в положение замены картриджей, это может быть крайнее правое или среднее положение. Отсоедините шнур питания, после этого можете перемещать каретку вручную. Если Ваш принтер имеет внутреннюю перегородку (фото 15) рукой отодвиньте каретку влево. После этого аккуратно пропустите картриджи со шлейфом под перегородкой (фото 16). Отведите обратно каретку в крайнее правое положение и установите картриджи (фото 17). Если Ваш принтер имеет прижимные крышки картриджей (фото 18) их необходимо доработать (более подробнее можно прочитать в п.13-14).
11. При установке картриджей в каретку обратите особое внимание на вывод шлейфа, он обязательно должен лечь на выступ каретки (фото 19-20).



фото 15



фото 16



фото 17

12. Некоторые принтеры имеют прижимную крышку картриджей (фото 18). Если на Вашем принтере нет таких крышек, пропустите пункты 13 и 14. Конструкция прижимной крышки не всегда позволяет нормально вывести чернильный шлейф. Вам необходимо аккуратно, при помощи отрезка ножовочного полотна, срезать выступ на прижимной крышке цветного картриджа (фото 21-22). Крышки на некоторых принтерах не имеют такого выступа, поэтому дорабатывать их нет необходимости.



фото 18



фото 19



фото 20

13. При закрытии крышек необходимо отверткой или ножом подправить (приподнять) пружинный прижим, чтобы он не цеплялся за переходник картриджа и чернильного шлейфа (фото 23). Закрывая крышку черного картриджа, убедитесь, что она не пережимает трубку чернильного шлейфа (фото 24). Закройте крышку цветного картриджа, перед этим так же подправьте пружинный прижим (фото 25). Обязательно убедитесь, что крышки не пережимают чернильный шлейф (фото 26).



фото 21



фото 22

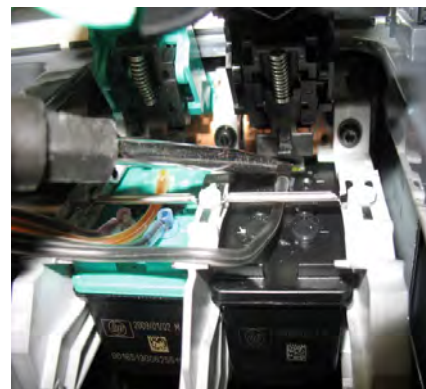


фото 23

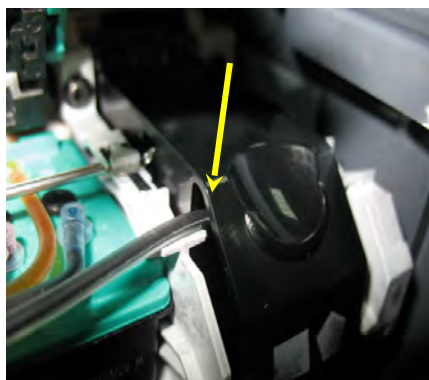


фото 24

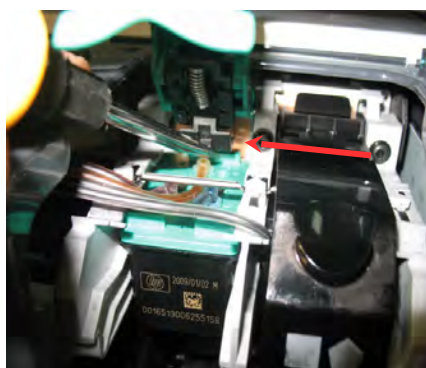


фото 25

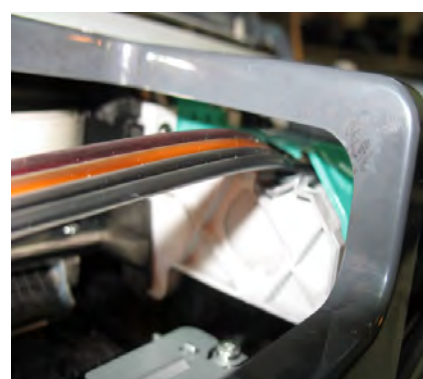


фото 26

Прокладка чернильного шлейфа

14. В данной инструкции представлено несколько вариантов прокладки чернильного шлейфа, Вам необходимо использовать наиболее подходящий для Вашего принтера или выбрать свой вариант. Система комплектуется несколькими держателями шлейфа. В некоторых случаях Т-образный держатель необходимо выгнуть, нагрев зажигалкой.

Вариант 1. Немного изогните Т-образный держатель и приклейте его примерно по центру принтера (фото 27) . Установите на держатель чернильный шлейф (фото 28). Перемещая каретку вправо и влево, убедитесь, что чернильный шлейф сильно не натягивается и не цепляется за детали принтера. В крайнем левом положении шлейф не должен быть сильно натянут, при необходимости потяните шлейф примерно на 1 см влево. Особое внимание уделите местам, указанным стрелками. Очень важно, чтобы шлейф не попадал под каретку и в нижнем положении как можно меньше касался деталей принтера (фото 28). При установке картриджей в каретку обратите особое внимание на вывод шлейфа, он обязательно должен лечь на выступ каретки (фото 19-20).



фото 27



фото 28



фото 29

Вариант 2. Приклейте держатель шлейфа в верхней части принтера, примерно на 1-2 см в глубину (фото 30, 33 указаны стрелками). Все остальное - как в варианте 1. Такой вариант наиболее приемлем для МФУ. Мы не можем гарантировать долговечность двухстороннего скотча на держателе шлейфа, поэтому, в дальнейшем рекомендуем приклеить держатель при помощи суперклея, предварительно удалив остатки двухстороннего скотча. При установке картриджей в каретку обратите особое внимание на вывод шлейфа, он обязательно должен лечь на выступ каретки (фото 19-20).



фото 30



фото 31



фото 32



фото 33



фото 34



фото 35

Вариант 3. Изогните, нагрев зажигалкой, Т-образный держатель и приклейте его примерно посередине. При этом он не должен мешать движениям каретки и закрытию крышки. Все остальное, как в варианте 1. В таких принтерах обычно присутствует датчик открытия крышки, а так как плотно закрыть крышку не всегда удастся, необходимо зафиксировать датчик поролоном (фото 39). Датчик может находиться и в любом другом месте. Определить его месторасположение можно по выступу на крышке. Некоторые принтеры оборудованы светодиодным датчиком, в этом случае можно просто удлинить выступ на крышке, например приклеив небольшой кусочек двухстороннего скотча (фото 40). В некоторых случаях для нормального выхода шлейфа целесообразно сделать небольшой вырез в крышке или корпусе принтера (фото 41).



фото 36



фото 37



фото 38



фото 39



фото 40



фото 41

Перед включением принтера в сеть еще раз проверьте, как передвигается каретка с картриджами, если необходимо, отрегулируйте натяжение чернильного шлейфа. Со временем чернильный шлейф может немного провиснуть и, вполне возможно, Вам еще раз необходимо будет отрегулировать его натяжение. Включите принтер, перед этим снимите зажим с чернильного шлейфа. Обязательно сделайте штатную очистку картриджей и напечатайте тестовую страницу через настройки принтера (фото 43). При первом пуске СНПЧ рекомендуем сделать несколько (две-три) процедур очистки картриджей.

Общие рекомендации, решение возможных проблем

Емкости-доноры должны всегда находиться на одном уровне с принтером (фото 42). Никогда не поднимайте и не переворачивайте емкости, при этом происходит перелив чернил в картриджи, на нижней части картриджей образуется чернильная капля, которая препятствует нормальной печати.



фото 42

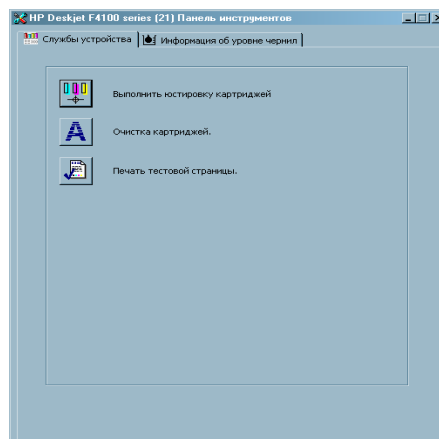


фото 43

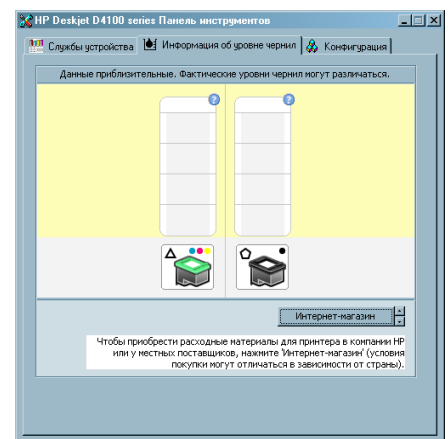


фото 44

В настройках принтера будет появляться сообщение об окончании чернил в картриджах (фото 44). Можете игнорировать это сообщение, принтер будет продолжать печатать.

Если после нескольких прочисток качество печати все равно неудовлетворительное, следует извлечь картриджи из принтера и осмотреть сопловые пластины, на них не должно быть излишков чернил (фото 45).

Если необходимо, промокните сопловые пластины салфеткой, при этом на ней должны отпечатываться все цвета (фото 46).



фото 45



фото 46



фото 47

Для предотвращения попадания пыли в чернила установите в вентиляционные отверстия емкостей-доноров воздушные фильтры (фото 47).

Не оставляйте принтер на длительное время без печати. **Очень рекомендуем Вам печатать хотя бы раз в неделю.** Перед печатью больших объемов документов или фотографий обязательно печатайте тестовую страницу. Также следует учитывать, что для поступления чернил в картриджи требуется некоторое время, поэтому не следует печатать в черновом режиме. При печати текстов и цветных изображений (например, как эта инструкция) необходимо выставить высокое качество в настройках принтера (фото 48).

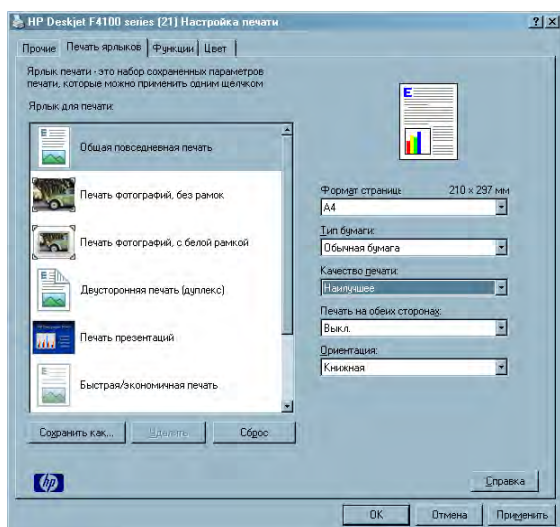


Фото 48

При любых перемещениях принтера обязательно пережимайте чернильный шлейф, только в этом случае емкости можно ставить на верх принтера. При транспортировке принтера с СНПЧ пережмите шлейф, извлеките воздушные фильтры и закройте резиновыми заглушками вентиляционные отверстия.

Со временем на нижней части головки может накапливаться пыль от чернил и бумаги, поэтому рекомендуется примерно раз в месяц извлечь картриджи и осмотреть их нижнюю часть. Если она сильно загрязнена, аккуратно промокните ее салфеткой, смоченной промывочной жидкостью.

Возможно образование воздушной пробки в картридже. При этом полностью пропадает определенный цвет. Извлеките картриджи из принтера, не отсоединяя их от шлейфа. Проверьте герметичность места соединения шлейфа и картриджа. После этого установите шприц (без иглы) с выдвинутым штоком в вентиляционное отверстие донора того цвета, с которым возникли проблемы. Начните медленно нагнетать давление шприцом в емкость, при этом следите за сопловыми пластинами на нижней части картриджа. Как только на соплах появится чернильная

капля, извлеките шприц из вентиляционного отверстия, промокните каплю салфеткой, установите картриджи на место, сделайте прочистку печатающей головки и можете приступать к печати.

Данная система комплектуется чернилами специально разработанными для использования в СНПЧ к принтерам HP. Пожалуйста, используйте только эти чернила **H35/VP, H35/C/M/Y** производства **Worldwide Manufacturing, E.D.**

Если в процессе работы перестал определяться один из картриджей, аккуратно извлеките его, салфеткой протрите контактные пластины картриджа и принтера и снова установите картридж в принтер. Проблема должна исчезнуть.

Внимание!

Обратите внимание на второй отсек емкостей-доноров. Если вы сделали все правильно, количество чернил в нем должно быть минимальное (примерно 2-3мм) . Если же при заправке по какой-либо причине были открыты одновременно оба (заправочное и вентиляционное) отверстия емкостей-доноров, чернила также перетекут в маленький отсек, предназначенный для стабилизации давления (фото 49). При такой заправке система не сможет гарантировать качественной печати.



фото 49



фото 50



фото 51

Можно исправить ситуацию следующим образом:

1. Необходимо перекачать чернила из отсека стабилизации давления (маленького) в большой отсек. Для этого плотно закройте все отверстия (вентиляционные и заправочные), наклоните емкости, при этом маленький отсек должен быть сверху (фото 50). Чернила перетекут в большой отсек, после этого установите емкости в вертикальное положение (фото 51). В дальнейшем следите, чтобы в отсеке для стабилизации давления было минимальное количество чернил, это очень важно для нормальной работы принтера.
2. Откройте вентиляционные отверстия в отсеках стабилизации давления и установите в них воздушные фильтры (фото 47). Воздушные фильтры необходимы для предотвращения попадания пыли в чернила. Чернила не должны попадать на воздушные фильтры, не переворачивайте емкости если установлены фильтры.
3. Не оставляйте принтер на длительное время без печати, необходимо хотя бы раз в неделю включать принтер.